

Intervenció arqueològica al carrer Peu de la Creu, núm. 17-27, carrer de la Lluna, núm. 2-4

Districte de Ciutat Vella

Barcelona, Barcelonès

Del 7 al 23 de març de 2012

Expedient Generalitat de Catalunya:

R/N 470 K121-NB 2012-1-8398 / 2012/2-8483

Codi Servei d'Arqueologia de Barcelona: 019/12



Dídac Pàmies Gual

Mataró, 16 de maig de 2012

C. Hospital, 35 baix dreta
08301 Mataró
T./F. 937903259 | M. 619882005
E-mail correu@antequem.cat

antequem
ARQUEOLOGIA • PATRIMONI CULTURAL

Intervenció arqueològica

C. Peu de la Creu, 17-27 / C. de la Lluna, 2-4 (codi 019/12)
Barcelona, Barcelonès

SUMARI

1.	SITUACIÓ	4
2.	CONTEXT GEOFÍSIC	4
3.	CONTEXT HISTÒRIC	4
4.	ANTECEDENTS ARQUEOLÒGICS	5
5.	MOTIVACIÓ	7
6.	OBJECTIUS	7
7.	FONAMENTS DE DRET	8
8.	METODOLOGIA	8
9.	TREBALLS REALITZATS	8
10.	RESULTATS DE LA INTERVENCIÓ	9
11.	CONCLUSIONS	12
12.	BIBLIOGRAFIA	14

ANNEX 1. RESOLUCIONS GENERALITAT DE CATALUNYA

ANNEX 2. DOCUMENTACIÓ FOTOGRÀFICA

ANNEX 3. UNITATS ESTRATIGRÀFIQUES

ANNEX 4. DOCUMENTACIÓ PLANIMÈTRICA

Intervenció arqueològica

C. Peu de la Creu, 17-27 / C. de la Lluna, 2-4 (codi 019/12)
Barcelona, Barcelonès

FITXA TÈCNICA

Lloc de la intervenció	Carrer Peu de la Creu, 17-27, carrer de la Lluna, 2-4.
Població i comarca	Barcelona, Barcelonès
Jaciment/s arqueològic/s	Barcelona
Coordenades UTM (ED50)	X=430421 / Y=4581592 / Z=12.4
Coordenades UTM (ETRS89)	X=430327 / Y=4581387 / Z=12.4
Promoció	AGBAR. Societat General d'Aigües de Barcelona SA
Execució de l'obra	ACSA
Execució intervenció	ANTEQUEM, SL
Direcció tècnica	Dídac Pàmies Gual
Tipus d'intervenció	Preventiva
Activitat autoritzada	Seguiment i excavació arqueològica
Expedient	R/N 470 K121-NB 2012-1-8398 R/N 470 K121-NB 2012/2-8483
Codi Servei d'Arqueologia de Barcelona	019/12
Dates intervenció	Del 7 al 23 de març de 2012
Dates autoritzades	Del 7 al 23 de març de 2012
Resum	En motiu de la construcció d'una rasa per a la instal·lació d'una nova canonada d'aigua al carrer del Peu de la Creu, 17-27 i al carrer de la Lluna, 2-4, s'ha dut a terme una intervenció arqueològica de caràcter preventiu, atès que en aquest mateix espai s'hi realitzaren diferents intervencions arqueològiques anteriors que permeteren documentar diferents restes amb un marc cronològic d'entre el segle XVII i el segle XIX. D'aquesta època s'ha localitzat un mur que podria correspondre al mur de tancament més septentrional del convent de les religioses caputxines.
Paraules clau	Convent de les religioses caputxines segle XVII-XIX

Intervenció arqueològica

C. Peu de la Creu, 17-27 / C. de la Lluna, 2-4 (codi 019/12)
Barcelona, Barcelonès

1. SITUACIÓ

La intervenció arqueològica s'ha executat al carrer del Peu de la Creu, entre les finques situades als números 17 i 27, i al carrer de la Lluna, entre les finques situades als números 2 i 4, al barri del Raval, del Districte de Ciutat Vella de Barcelona.

2. CONTEXT GEOFÍSIC

La comarca del Barcelonès abraça una superfície de 144,72 Km² i té com a límits el mar Mediterrani, la serralada Litoral o de Marina i els deltes del Llobregat i del Besòs. La comarca limita al nord amb les comarques del Vallès Occidental i Vallès Oriental; a l'est amb el Maresme i el Mediterrani i al sud i l'oest amb el Baix Llobregat. Barcelona és la ciutat que ocupa la majoria de terreny, el seu municipi situat en una plana que presenta uns 5 km d'amplada

El seu relleu físic pertany a tres unitats: la Serralada Litoral, el pla de Barcelona i els deltes del Llobregat i del Besòs.

La Serralada Litoral presenta una cadena contínua de formes arrodonides amb una altitud que oscil·la entre 300 i 500 metres i que en aquest punt rep el nom de serra de Collserola. Presenta com a característiques la seva constitució formada per un sòcol granític, molt descompost per l'acció natural i sobre el qual hi ha dipositada una cobertora d'esquistes del Silurià inferior, en part metamòrfics; esquistes ampelítics i calcaris del Silurà superior i del Devonianà, i esquistes arenosos, gresos i conglomerats del Carbonífer.

Aquesta serralada presenta una falla d'orientació nord-est sud-oest que la separa d'una sèrie de turons, Monterols, el Puget, can Muntaner, turó de Falcó, el Carmel, turó de la Rovira, de la Peira, així com un petit corredor que s'obre d'Horta a Sarrià, excavat en el granit descompost, situant-se en el punt més alt del coll de Penitents o dels Quatre Camins, que separa les conques d'Horta i de Sarrià.

El pla de Barcelona està format per un replà superior, constituït per un basament d'argiles grogues pliocèniques, amb alguns nivells de sorres i aquífers. Sobre el sòcol pliocènic es superposen uns dipòsits cíclics formats per argiles roges a la base seguides de llims grocs i una crosta calcària a la part superior, que corresponen a diferents intervals de les oscil·lacions climàtiques del Quaternari. El replà inferior comença a peus d'aquest escarpament.

Aquesta plana baixa presenta dos monticles: el mont Tàber, de 15 metres d'alçada i format per materials pliocènics més una certa aportació de sorres i el Montjuïc, de 173 metres, format per argiles i gresos miocènics.

3. CONTEXT HISTÒRIC

La intervenció arqueològica s'ha dut a terme al barri del Raval, a extramurs de la ciutat romana de Barcino, i a intramurs de la ciutat medieval del segle XIV. Aquest indret formava part de l'antic àger de la ciutat romana de Barcino per on hi transcorrien diferents camins veïnals així com una via d'entrada a la ciutat. En època medieval aquest espai es situava entre el segon cinturó de la muralla creat per Jaume I i el tercer cinturó, creat per Pere el Cerimoniós (segle XIV), on hi proliferaren diferents ordres religioses al llarg del segle XVI.

Intervenció arqueològica

C. Peu de la Creu, 17-27 / C. de la Lluna, 2-4 (codi 019/12)
Barcelona, Barcelonès

L'origen de la ciutat de Barcelona s'ha de situar a la colònia *Iulia Augusta Faventia Paterna Barcino* fundada de nova planta per August al segle I aC. Es va situar en un turó, conegut en època medieval com a *Mons Taber*, flanquejat per les rieres de Sant Gervasi i Vallcarca. La ciutat emmurallada, amb un perímetre clar, presenta una planta octogonal amb una trama a partir de dos eixos: el *cardo maximus* (Nord – Sud) i el *decumanus maximus* (Est – Oest).

Aquests dos eixos donaven la pauta a la resta de la xarxa de carrers rectilinis amb illes regulars, confluint en un espai obert i central, el *forum*, l'actual plaça Sant Jaume. Aquesta trama urbana original de la colònia de *Barcino* s'ha conservat "fossilitzada", de manera que l'ara carrers Llibreteria i del Call corresponen al *cardo maximus* i els carrers Bisbe, Regomir i Ciutat al *decumanus maximus*. Fora muralles, el pla de Barcelona es convertí en l'*ager* de la ciutat romana, quedant ocupat per vil·les, establiments industrials, monuments, vies, camins veïnals i necròpolis. És en aquest espai on s'ha dut a terme la present intervenció.

La zona del Raval abraça l'espai que formava el segon cinturó de muralla, creat per Jaume I l'any 1268 (La Rambla) i el tercer cinturó creat per Pere el Cerimoniós, l'any 1348 (actual Avinguda del Paral·lel i les rondes). Al llarg del segle XIV l'espai fou ocupat eminentment per camps de conreu que abastaven la ciutat de Barcelona. El primer edifici destacable existent en aquest espai corresponia al monestir de Sant Pau del Camp (segle X) al voltant del qual s'hi desenvolupà una petita vila medieval.

Degut a l'augment demogràfic que es preveia a la ciutat, Pere el Cerimoniós inicià la construcció del tercer recinte emmurallat, però entre les acaballes del segle XIV i inicis del segle XV, ateses les dificultats econòmiques provocades pel comerç marítim, que es desplaçava cap a l'Atlàntic, la guerra contra Joan II i les pestes i epidèmies que aparegueren a la ciutat, les expectatives de creixement quedaren paralitzades, continuant així com a zona agrícola on s'hi instal·laren nombroses ordres religioses, sobretot a partir de la segona meitat del segle XVI, com són la Casa de la Convalescència, la Casa dels Infants Orfes, la Casa de la Caritat, el Convent de Bonsuccés, o l'Hospital de la Santa Creu.

A inicis del segle XVIII es començaren a desenvolupar nombroses indústries així com habitatges per als obrers, procés que culmina vers l'any 1840, convertint-se en el barri amb més densitat de població de tot Europa.

Un cop enderrocades les muralles l'any 1859 les indústries, seguint els consells de salubritat d'Ildefons Cerdà, es traslladaren cap al pla de Barcelona, convertint el barri del Raval com a zona residencial per a obrers, fet que propicià que es convertís en una de les zones on el moviment obrer es desenvolupà amb més força, fins al punt de celebrar l'any 1870 el I Congrés Obrer Espanyol; l'any 1871 el principal sindicat català de l'època, el tèxtil, es va adherir a la Primera Internacional, i l'any 1888, del carrer dels Tallers va sortir la convocatòria per reunir tots els delegats de l'Estat Espanyol per fundar la UGT al mateix barri.

4. ANTECEDENTS ARQUEOLÒGICS

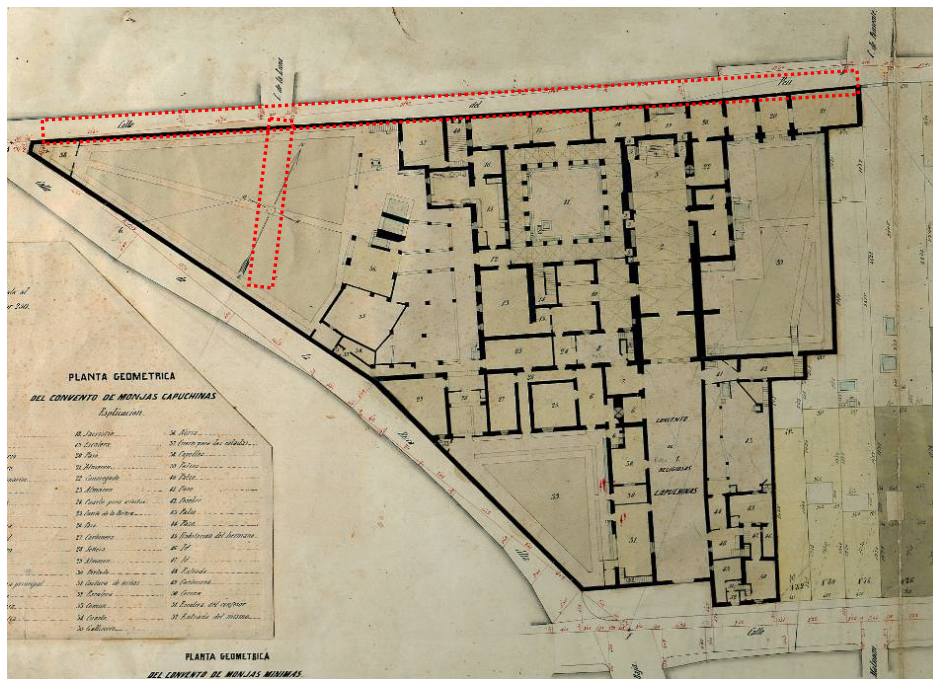
Les intervencions arqueològiques portades a terme a les proximitats de la zona objecte d'estudi han estat nombroses ja des de l'any 1988, quan a la part posterior de l'església de Sant Pau del Camp es varen documentar les restes d'una vil·la romana amb una zona destinada a l'emmagatzematge i part d'una necròpolis amb tombes de *tegulae*, espai que es continuà documentant a partir de l'any 1991 en motiu de la construcció de la nova caserna de la Guàrdia Civil. En cotes inferiors també s'hi pogueren documentar restes prehistòriques del neolític i de l'edat del bronze.

A l'any 2001 a l'escola Milè i Fontanals es va localitzar part de la façana oest del convent de les monges mínimes, documentat a partir del segle XVII, així com una sèrie de retalls reblerts amb ceràmica que ens proporciona una cronologia vers el segle XVII.

Intervenció arqueològica

C. Peu de la Creu, 17-27 / C. de la Lluna, 2-4 (codi 019/12)
Barcelona, Barcelonès

Al mateix carrer on s'ha dut a terme la present actuació s'hi realitzaren diverses intervencions arqueològiques. Entre els mesos de febrer i juliol de 2002, en motiu de la construcció de rases per a la instal·lació de tubs per a la recollida pneumàtica d'escombreries, front el núm. 27 del carrer Peu de la Creu, es documentà un mur paral·lel a la façana actual, a 0,8m de distància d'aquesta que possiblement podria correspondre al mur septentrional del convent de les religioses caputxines.



Ubicació de la zona intervinguda arqueològicament al parcel·lari existent a mitjans segle XIX entre els carrers Peu de la Creu i Riera Alta. Font: Quarterons de Garriga i Roca. Arxiu Històric de Barcelona.

Entre els anys 2005 i 2007, es realitzà una intervenció arqueològica als carrers Salvador Seguí, Riera Alta, Carme, Riera Baixa, M^a Aurèlia Capmany, Hospital, Rambla del Raval, Sant Rafael, Robador i Plaça Salvador Seguí, que permeté documentar nombroses restes de la xarxa urbana des d'època baix medieval fins a època moderna.

La intervenció arqueològica duta a terme entre els anys 2006 i 2008 als carrers del Àngels, Peu de la Creu i Lluna, també posaren al descobert nombroses estructures muràries i canalitzacions de la xarxa urbana en aquest indret, que abracen un ventall cronològic des d'època medieval fins a l'actualitat.

La última actuació realitzada a les proximitats s'efectuà l'any 2010, localitzada a la intersecció entre els carrers Peu de la Creu i Joaquim Costa, i que permeté documentar noves restes associades a aquest mateix moment cronològic (XVIII - XIX).

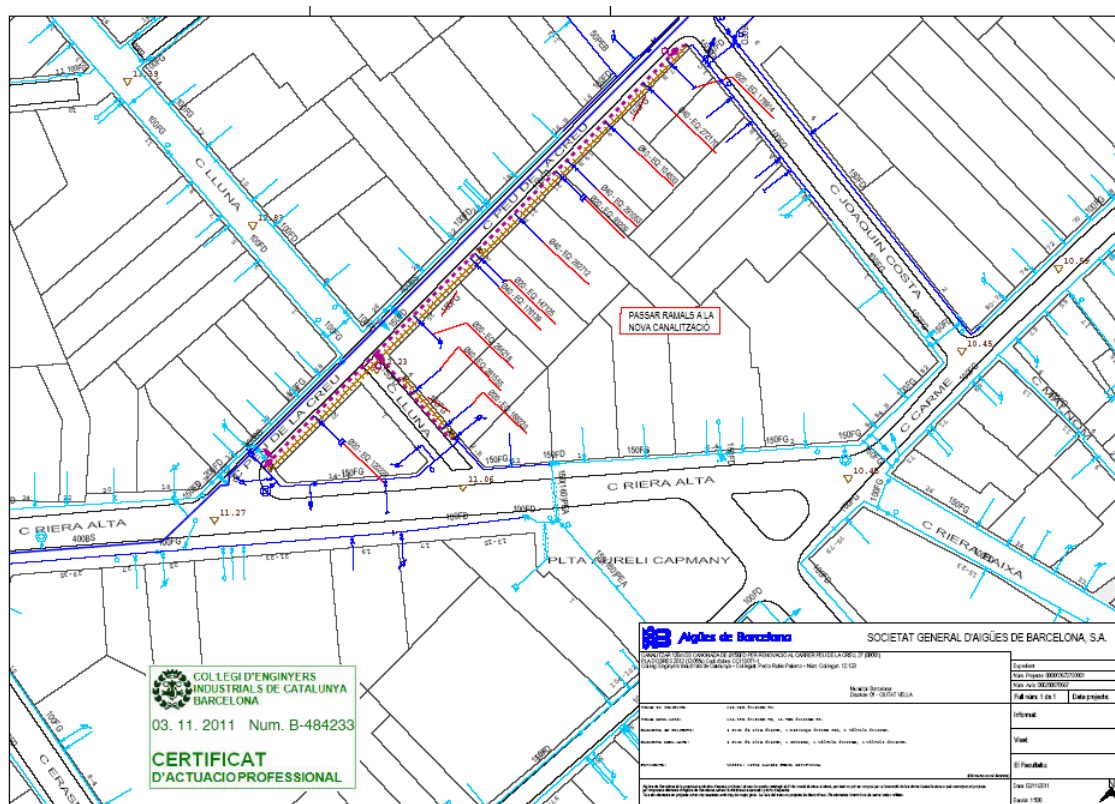
Intervenció arqueològica

C. Peu de la Creu, 17-27 / C. de la Lluna, 2-4 (codi 019/12)
Barcelona, Barcelonès

5. MOTIVACIÓ

L'empresa constructora ACSA, per encàrrec d'AGBAR (Societat general d'aigües de Barcelona SA), ha executat una obra de col·locació d'una canonada pel subministrament d'aigua entre les finques núm. 17 i 27 del carrer del Peu de la Creu, i les finques núm. 2-4 del carrer de la Lluna, abraçant una longitud de 126m, dividits de manera que 105,24m transcorren pel carrer del Peu de la Creu, i 20,76m pel carrer de la Lluna.

Atès que l'indret on s'ha dut a terme l'actuació s'inclou en una zona d'interès arqueològic i d'alt valor històric, ha estat necessari realitzar una intervenció arqueològica preventiva de seguiment dels treballs d'excavació.



6. OBJECTIUS

Atesa les nombroses restes arqueològiques localitzades al subsòl en anteriors excavacions properes i l'alt valor històric de la zona, s'ha vist convenient la realització d'un seguiment arqueològic de les obres de construcció de la rasa per tal d'assolir els objectius següents:

- Determinar l'existència de restes arqueològiques i vetllar per la seva integritat.
- Documentar i valorar l'entitat de les possibles restes arqueològiques que es localitzin.
- Valorar l'afectació de les possibles restes arqueològiques per part de l'obra i proposar les mesures correctores més adients.

7. FONAMENTS DE DRET

- Llei 9/1993 30 de setembre del Patrimoni Cultural Català (DOGC 1807 de l'11 d'octubre de 1993)
- Decret 78/2002 de 5 de març del Reglament de protecció del patrimoni arqueològic i paleontològic (DOGC 3594 de 13 de març de 2002).

8. METODOLOGIA

El sistema de registre que s'utilitzarà serà l'estratigràfic i la documentació arqueològica, seguint el mètode de registre de dades proposat per E.C. Harris i A. Carandini, modificat a partir de la pràctica arqueològica en aquest tipus de jaciment i de les circumstàncies concretes de l'excavació. Es distingeixen i retiren cada un dels diversos nivells i estrats localitzats, d'acord amb criteris estratigràfics, de textura, composició i color. Per el registre objectiu dels elements i estrats que s'exhumen es realitza una numeració correlativa d'aquests denominats Unitat Estratigràfica (U.E.), que individualitza els uns dels altres i de la qual se'n realitza una fitxa inclosa en una base de dades realitzada amb el programa Acces. En aquesta, s'indica la seva ubicació en el context general del jaciment, la descripció i la posició física respecte a la resta d'U.E. amb què es relaciona així com la seva datació.

Les restes localitzades s'han vinculat geogràficament seguint el sistema de coordenades UTM 31N / ED50, per tal de documentar-les i facilitar la gestió de la informació. La topografia i la planimetria han estat tractades informàticament amb AutoCAD 2008.

Per tal de deixar una constància visual dels treballs realitzats, així com de les restes aparegudes, s'ha realitzat un registre fotogràfic exhaustiu, utilitzant-se el format digital.

Aquests documents integren, juntament amb la relació d'unitats estratigràfiques, la present memòria científica que inclou els resultats i les conclusions.

9. TREBALLS REALITZATS

Els treballs de seguiment arqueològic s'han dut a terme entre els dies 7 i 22 de març de 2012. Inicialment s'han realitzat sis sondeigs de forma manual, cinc dels quals es localitzen al carrer del Peu de la Creu i un sisè a l'extrem sud del carrer Lluna, per tal de localitzar possibles serveis existents i així poder determinar la traça de la rasa per a la instal·lació de la nova canalització d'aigua.

Sondeig 1:

Es localitza a la confluència entre el carrer del Peu de la Creu i el carrer Joaquim Costa, front la finca núm. 17b. Les dimensions són de 1.4m de longitud, 0.8m d'amplada i 0.8m de profunditat.

Sondeig 2:

A 30.3m de distància vers el SO del primer sondeig, s'ha executat un segon sondeig a cavall entre la finca núm. 19b i 21 amb les mateixes dimensions que l'anterior, però de menor profunditat (0.7m) atès que en aquesta cota ja s'hi ha localitzat serveis.

Sondeig 3:

Front la finca núm. 23 del carrer del Peu de la Creu s'ha realitzat un tercer sondeig de 1.35m de longitud, 0.8m d'amplada i 0.5m de profunditat.

Intervenció arqueològica

C. Peu de la Creu, 17-27 / C. de la Lluna, 2-4 (codi 019/12)
Barcelona, Barcelonès

Sondeig 4:

A l'angle que formen els carrers del Peu de la Creu i de Lluna, s'ha efectuat un quart sondeig de planta quadrada de 1.4m d'amplada i 1m de profunditat.

Sondeig 5:

Front la finca núm. 2 del carrer de la Lluna hi localitzem el cinquè sondeig, el qual presenta 1.95m de longitud, 1.19m d'amplada i 0.6m de profunditat, cota on s'hi ha localitzat l'antiga canalització d'aigua a la que se li ha de connectar la nova canalització.

Sondeig 6:

L'últim sondeig realitzat s'ha efectuat front la finca núm. 27 del carrer del Peu de la Creu, al costat dels pous de recollida d'escombreries. En aquest cas les dimensions assolides han estat de 1.9m de longitud, 0.9m d'amplada i 0.5m de profunditat.

Un cop realitzats els sis sondeigs i localitzats tots els serveis, s'ha iniciat l'obertura de la rasa des del sondeig 1 i prosseguint vers el SO fins a la cantonada amb el carrer de Riera Alta. A l'alçada del carrer de la Lluna s'ha realitzat una rasa vers el SE fins a l'alçada de la finca núm. 2 del mateix carrer. La longitud total de la rasa ha estat de 124,5m, una amplada de 0.6m i una profunditat que oscil·la entre 0.8 i 1m.

Algunes de les restes s'han hagut d'eliminar parcialment per poder continuar els treballs d'excavació. El tractament de restes s'ha efectuat amb la corresponent autorització de la Direcció General del Patrimoni Cultural.

10. RESULTATS DE LA INTERVENCIÓ

L'estratigrafia localitzada en els sondeigs 1, 2 i 3 està formada per un primer estrat superficial (UE's 1 i 2) corresponent al nivell de circulació actual, format per panots de pòrtland de 40 x 40 x 7 cm, i la corresponent capa de formigó on s'assenten, d'entre 10 i 25 cm de potència, seguit de dos estrats diferenciats. A la banda sud dels sondeig apareix l'estrat de farciment de les rases de construcció dels serveis d'enllumenat actuals, mentre que a la banda nord dels sondeigs apareix un estrat d'argila (UE 3) de color marró amb poca compactació i restes de carbonets, fruit del moment d'enderroc de les anteriors edificacions.

En el sondeig 1 i cobert per aquest estrat (UE 3) apareix el mur UE 4, construït seguint la tècnica de maçoneria amb pedres de diferents mides lligades amb morter de calç. Presenta una disposició NO-SE del que se'n poden observar 1,4m de longitud per 65 cm d'amplada i una profunditat visible de 55 cm i es troba seccionat per la rasa de construcció dels serveis d'enllumenat actual. Cal destacar que aquest mateix mur és aprofitat com a fonamentació de la façana de l'edifici actual situat a la finca núm. 3c del carrer de Joaquim Costa.

Intervenció arqueològica

C. Peu de la Creu, 17-27 / C. de la Lluna, 2-4 (codi 019/12)
Barcelona, Barcelonès



Mur UE 4 seccionat per serveis actuals



Mur UE 5 al centre de la rasa

Un cop iniciada l'obertura de la rasa, els resultats obtinguts han estat la localització del mur UE 5 únicament al tall nord de la rasa en un tram d'aproximadament 4,8 m, atès que en aquest punt es troba afectat per la rasa de construcció de cablejat elèctric. A la meitat de la façana de la finca situada al núm. 17bis, es comença a documentar un tram en planta del mur UE 5 en un recorregut de 5,67 m de longitud, una amplada de 0,49 m i una profunditat de 0,3 m. Als extrems d'aquest tram de mur s'hi observen dos murs perpendiculars (UE 6 i 7).

El mur UE 6 està situat a l'extrem NE i presenta una longitud molt reduïda de 19 cm ja que està seccionat per la rasa de construcció dels serveis elèctrics actuals, i una amplada de 1,26m. El mur UE 7 es localitza a l'extrem SO, però en aquest cas l'amplada documentada és de 29 cm i una longitud similar a l'anterior. La tècnica constructiva emprada per a la construcció d'ambdues estructures és la de maçoneria, igual que en els casos dels murs UE 4 i 5.

Al parament intern de l'àmbit que formen els murs UE 5, 6 i 7 s'hi observa part d'un enlluït de calç blanca, que indicaria la delimitació d'un àmbit o habitació subterrània, ja que les restes es troben a 0,6 m de profunditat respecte el nivell de circulació del carrer i no s'hi ha identificat el fons.

A l'extrem SO, el mur UE 5 apareix seccionat per una claveguera (UE 8) construïda amb maó massís a trencajunt de 60 cm d'amplada i visible en un tram de 60 cm de longitud, disposada de SE a NO, possiblement corresponent al clavegueró de la finca 17b, construïda a finals del segle XIX.

A 1,12m de distància vers el SO des de la claveguera UE 8, es torna a documentar un tram de mur UE 5, que en aquest cas es conserva al llarg de 21,6 m (a excepció d'algun punt on es troba seccionat per anteriors serveis d'enllumenat) i una amplada visible de 0,55 m. A l'extrem SO torna a aparèixer seccionat per la rasa de construcció d'una claveguera (UE 10) construïda amb maó pla a trencajunt, disposada de SE a NO i d'un metre d'amplada que funcionava com a clavegueró de la finca núm. 21 situada al carrer del Peu de la Creu, la qual també fou construïda entre finals del segle XIX i inicis del segle XX.

A la banda est de la claveguera UE 10 es localitza una nova claveguera (UE 9) també disposada de SE a NO, de 60cm d'amplada, però que en aquest cas no secciona el mur UE 5 sinó que és coetània al moment constructiu atès que no presenta rasa de construcció i està construïda amb el mateix sistema constructiu. De la coberta se'n conserva una pedra de grans dimensions (1 x 0.2 x 0.3m).

Intervenció arqueològica

C. Peu de la Creu, 17-27 / C. de la Lluna, 2-4 (codi 019/12)
Barcelona, Barcelonès

El mur UE 5 apareix al llarg de tota la rasa fins al sondeig 4, situat a la cantonada formada entre el carrer del Peu de la Creu i el carrer de la Lluna, sumant una longitud de 69,6m i una amplada visible d'entre 40 i 50 cm, cal esmentar però que, el parament de la banda NO no s'ha localitzat en cap punt de la traça.

Front les finques núm. 21b i 23 el mur apareix seccionat per dos retalls de 1,4m i 2m d'amplada respectivament, que correspondrien a la rasa de construcció dels claveguerons de les finques esmentades, tal com hem trobat en els altres edificis, tot i que no s'han localitzat les canalitzacions atès que es troben en una cota inferior a la de l'obra.

També a l'alçada de la finca núm. 23 s'ha pogut identificar un segon mur (UE 13) de 7,8 m de longitud i 0,4 m d'amplada, adossat al mur UE 5 de forma paral·lela i seguint el mateix sistema constructiu del que en desconeixem la funcionalitat, ja que es podria haver emprat com a reforçament de la fonamentació o com a reparació del mur UE 5, tot i així es tracta d'un mur del mateix moment cronològic. En cap cas aquesta estructura s'ha vist afectada pel projecte constructiu.

Front l'actual finca núm. 25, al moment del desmuntatge parcial del mur UE 5, a la banda SE del tall de la rasa es pogué documentar una alineació de maons plans (UE 11) lligats amb morter de calç, en una longitud de 4.2m i a 72cm de profunditat, que molt probablement correspondrien a un nivell de circulació de l'anterior edifici que ocupava aquest espai, atès que s'adossava al mur UE 5, tot i que en cap cas aquest paviment s'ha vist afectat pels treballs d'obertura de la rasa.

A 4,3m de distància vers el SO respecte el paviment UE 11 s'ha pogut documentar un orifici al mur UE 5, disposat de forma vertical i construït amb maons, de planta rectangular amb una amplada de 30cm, que correspondria a un baixant de l'anterior edifici del convent de les religioses caputxines.

Cal destacar que les restes muràries apareixen a 50 cm de profunditat respecte el nivell de circulació actual. El fet de que el mur UE 4 es trobi reutilitzat com a fonamentació de la façana de la finca 17bis, i que el mur UE 5 està disposat de forma paral·lela a la línia de façana dels edificis actuals del carrer del Peu de la Creu, ens fa plantejar la hipòtesi de que es tracta de les línies de façana anteriors corresponents al mur més septentrional del convent de les religioses caputxines, enderrocat a finals del segle XIX.

L'estratigrafia localitzada als sondeigs 4, 5 i 6, així com el tram de rasa restant que discorre pel carrer del Peu de la Creu, està formada íntegrament pel farciment de les rases de construcció de nombrosos serveis elèctrics, de telecomunicacions, d'aigua actual i pel sistema de recollida pneumàtica de residus, on en la intervenció arqueològica realitzada l'any 2003 (Calpena, D.; Ramos, J.) ja es pogué documentar el mur més septentrional del convent.

L'estratigrafia localitzada al tram de rasa de 19,5m de longitud, 0,6m d'amplada i 0,7m de profunditat, ubicat al carrer de la Lluna està formada pel nivell de circulació actual (UE 1) seguit del nivell de preparació (UE 2) i d'un estrat d'argila (UE 12) de color marró fosc sense restes ceràmiques. Tot i al ubicació del convent en aquesta zona, la falta de localització d'estructures arqueològiques respon a que l'extrem sud del carrer de la Lluna es trobaria a la zona de pati del complex tal i com es pot comprovar a la planimetria realitzada a mitjans del segle XIX per Garriga i Roca.

11. RESTES ARQUEOLÒGIQUES AFECTADES

Algunes restes arqueològiques documentades s'han vist afectades pel projecte constructiu. Són les que reverenciem a continuació:

Intervenció arqueològica

C. Peu de la Creu, 17-27 / C. de la Lluna, 2-4 (codi 019/12)
Barcelona, Barcelonès

UE	Definició	Cronologia	Grau d'afectació
4	Mur	Segle XVII-XIX	Eliminació parcial
5	Mur	Segle XVII-XIX	Eliminació parcial
6	Mur	Segle XVII-XIX	Eliminació parcial
7	Mur	Segle XVII-XIX	Eliminació parcial
8	Canalització	Segle XIX	Eliminació parcial

Les esmentades Unitats Estratigràfiques han estat documentades, planimètrica, fotogràfica, estratigràficament i la seva afectació s'ha portat a terme amb un seguiment exhaustiu per part de l'arqueòleg, amb l'autorització de la Direcció General del Patrimoni Cultural del Departament de Cultura (Generalitat de Catalunya).

12. CONCLUSIONS

La intervenció arqueològica preventiva ha consistit en el seguiment dels treballs d'excavació d'una rasa per a la instal·lació d'una canonada per al subministrament d'aigua davant les finques situades a la banda sud del carrer del Peu de la Creu, entre els núm. 17b i 27, i a la banda est del carrer de la Lluna, front les finques núm. 2 i 4, al barri del Raval de Ciutat Vella de Barcelona.

Un cop realitzats els sondeigs per tal de detectar els serveis actuals, on s'hi ha pogut documentar els murs UE 4 i 5, corresponents a l'antic urbanisme de la zona, ocupada eminentment pel convent de les religioses caputxines, s'han iniciat els treballs d'obertura de la rasa des de la cantonada formada pels carrers de Joaquim Costa i del Peu de la Creu. En aquests treballs s'ha constatat la presència del mur UE 5, ubicat en la mateixa disposició que la rasa per a la instal·lació de la nova canonada, i que és solidari a dos murs (UE 6 i 7) disposats vers el SE de forma perpendicular al primer i que formarien un àmbit subterrani amb les parets enlluïdes amb calç, corresponents a les instal·lacions de l'antic convent, atès que aquest s'enderrocà a finals del segle XIX per a la construcció dels actuals edificis.

Els requeriments del projecte constructiu han implicat la destrucció parcial de les estructures esmentades, sempre amb l'autorització de la Direcció General del Patrimoni Cultural del Departament de Cultura (Generalitat de Catalunya), atès que s'han documentat en una cota molt elevada per al correcte desenvolupament dels treballs, per aquest motiu s'ha sol·licitat l'eliminació parcial de les restes, així com d'un clavegueró (UE 8) que secciona el mur UE 5.

Fins a la finca núm. 25 s'ha pogut documentar el mur UE 5 que, sobreposant la planimetria actual de les restes amb la planimetria realitzada a mitjans del segle XIX per l'arquitecte Miquel Garriga i Roca, coincideix amb l'alineació del mur més septentrional del convent de les religioses caputxines.

Intervenció arqueològica

C. Peu de la Creu, 17-27 / C. de la Lluna, 2-4 (codi 019/12)
Barcelona, Barcelonès



Superposició de les planimetries actual i de mitjans segle XIX.

Davant la finca núm. 21, del mateix moment constructiu que el mur UE 5 s'ha documentat una canalització (UE 9) amb una coberta de pedra de grans dimensions, que hauria funcionat com a claveguera de l'antic convent.

Front la finca núm. 25 del carrer del Peu de la Creu s'ha identificat una alineació de maons (UE 11) corresponent a una pavimentació que s'adossa al mur UE 5 per la banda NO i al mur UE 13 per la banda NE. Aquestes tres estructures estarien delimitant un espai de funció indeterminada corresponent al complex monàstic. D'aquest mateix moment s'ha localitzat un baixant de planta quadrada construït amb maó, per on transcorreria l'aigua bruta i de pluja cap al clavegueró.

Val a dir que al llarg del recorregut del mur UE 5 s'han localitzat varis seccionaments per part de les rases de construcció dels diferents claveguerons de les finques actuals, els quals els UE 8 i 10 s'han destruït parcialment i reparat immediatament.

A la resta de trams de rasa excavats no s'hi ha localitzat estructures arqueològiques atès que el subsòl apareix afectat per nombrosos serveis actuals, a excepció del tram que transcorre per carrer de la Lluna, on només s'hi ha localitzat un nivell d'argila (UE 12) sense restes de material ceràmic, fet que no és d'estranyar ja que segons la superposició de la planimetria d'en Garriga i Roca, aquest espai estava ocupat per una zona de pati o horta.

Tot i la rellevància històrica que té el subsòl en aquesta zona de la ciutat, les restes arqueològiques localitzades han estat escasses limitant-se únicament al mur de tancament més septentrional del convent de les religioses caputxines.

Intervenció arqueològica

C. Peu de la Creu, 17-27 / C. de la Lluna, 2-4 (codi 019/12)
Barcelona, Barcelonès

13. BIBLIOGRAFIA

- AAVV. (1998): *Art de Catalunya*, Edicions L'isard, Barcelona,
- AAVV. (2005): *Abajo las murallas!!! 150 anys de l'enderroc de les muralles de Barcelona*. Ajuntament de Barcelona. Barcelona.
- AAVV. (2005): *Història de l'art català*, Edicions 62, Barcelona.
- AAVV: *Gran Enciclopèdia de Catalunya*. Barcelona.
- CALPENA, D. ; RAMOS, J. (2003): *Memòria del seguiment arqueològic dels carrers Lleó, Lluna i Tigre (Ciutat Vella, Barcelona) per a la instal·lació del sistema de recollida pneumàtica de residu*. Inèdit.
- CERDÀ, JA (2001): *La ceràmica catalana del segle XVII trobada a la Plaça Gran (Mataró)*. Associació Catalana de Ceràmica Decorada i Terrissa. Barcelona.
- MIRÓ I ALAIX, N. (1992): *Memòria de la intervenció arqueològica a l'antic Hospital de la Santa Creu*, Biblioteca de Catalunya. Inèdit.
- MONGUILÓ, E. (2009): *Intervenció arqueològica als carrers del Àngels 1-7 i 10-24, Peu de la Creu 1-25 i 2-28 i Lluna 1-2b i 4*. Inèdit.
- MORENO, I.; VELASCO, A. (2007): *Memòria de la intervenció arqueològica als carrers Salvador Seguí, Riera Alta, Carme, Riera Baixa, M^a Aurèlia Capmany, Hospital, Rambla del Raval, Sant Rafael, Robador i Plaça Salvador Seguí*. Inèdit.
- PALET, J.M. (1995): *Estudi territorial del Pla de Barcelona: Estructuració i evolució del territori entre l'època íbero-romana i l'altmedieval. Segles II-I aC- X-XI dC*. Universitat Autònoma de Barcelona. Barcelona.
- PUIG, F.; RODÀ, I. (2010): *Las murallas de Barcino*. Ajuntament de Barcelona. Barcelona.
- PUJADÓ, J. (1998): *Oblits de rereguarda: els refugis antiaeris a Barcelona (1936-39)*. Abadia de Montserrat.
- RODRIGUEZ, M. (1998): *Memòria de la intervenció efectuada a la Casa de Convalescència - Institut d'Estudis Catalans*. Inèdit.
- SOLÉ, J.M.; VILLARROYA, J. (1986): *Catalunya sota les bombes (1936-1939)*. Publicacions de l'Abadia de Montserrat. Barcelona.
- TELESE, A. (1991): *La vaixel·la blava catalana de 1570 a 1670*. Carrera Edició.

Intervenció arqueològica

C. Peu de la Creu, 17-27 / C. de la Lluna, 2-4 (codi 019/12)
Barcelona, Barcelonès

ANNEX 1. RESOLUCIONS GENERALITAT DE CATALUNYA



Expedient R/N 470 K121-NB 2012-1-8398 d'autorització de la intervenció arqueològica preventiva a: carrer Peu de la Creu 17-27, carrer de la Lluna 2-4, segons el procediment establert en l'article 14 i següents del Decret 78/2002, de 5 de març de 2002, del Reglament de protecció del patrimoni arqueològic i paleontològic.

Fets

1. El 2 de març de 2012 (reg. Entrada 000310/ 0401E), el senyor Josep Lluís Alay, director de Patrimoni, Museus i Arxius de l'Ajuntament de Barcelona va presentar una sol·licitud d'autorització d'intervenció arqueològica preventiva de control al carrer Peu de la Creu, 17-27, carrer de la Lluna 2-4 de Barcelona (Barcelonès), sota la direcció de l'arqueòleg Dídac Pàmies Gual (ANTEQUEM SL) del 7 al 23 de març de 2012.
2. El dia 6 de març de 2012 el tècnic arqueòleg dels Serveis Territorials a Barcelona va emetre informe favorable sobre la sol·licitud esmentada.
3. El dia 6 de març de 2012 el Servei d'Arqueologia i Paleontologia va proposar autoritzar la intervenció.

Motivació

Rasa per canalitzar una canonada d'aigües.

Fonaments de dret

1. Article 47 i següents de la Llei 9/1993, de 30 de setembre, del patrimoni cultural català (DOGC núm. 1807).
2. Decret 78/2002, de 5 de març de 2002, del Reglament de protecció del patrimoni arqueològic i paleontològic (DOGC núm. 3594).
3. Decret 304/2011, de 29 de març, de reestructuració del Departament de Cultura (DOGC núm. 5849, de 31.3.2011); i Resolució CMC/254/2010, de 8 de gener, de delegació de competències de la persona titular de la Direcció General del Patrimoni Cultural en les persones directores dels Serveis Territorials del Departament de Cultura i Mitjans de Comunicació (DOGC núm. 5566, de 12.2.2010).



Resolució

Per tot això, **resolc:**

1. **Autoritzar** la realització d'una intervenció arqueològica preventiva d'acord amb les següents dades i condicions:

Lloc de la intervenció: carrer Peu de la Creu 17-27, carrer de la Lluna 2-4, Barcelona (Barcelonès)

Persona o institució autoritzada Josep Lluís Alay, director de Patrimoni, Museus i Arxius de l'Ajuntament de Barcelona.

Direcció de la intervenció arqueològica: Dídac Pàmies Gual (ANTEQUEM SL)

Activitat autoritzada: control

Termini de realització de la intervenció: del 7 al 23 de març de 2012.

Lloc de dipòsit provisional de les restes: Museu d'Història de Barcelona

La intervenció arqueològica o paleontològica autoritzada haurà de ser realitzada d'acord amb les disposicions de la Llei 9/1993, del patrimoni cultural català, i del Decret 78/2002, del Reglament de protecció del patrimoni arqueològic i paleontològic, així com en els termes descrits en la documentació presentada per a la tramitació de l'expedient.

El termini de dos anys previst per a la presentació de la memòria, s'entendrà que comença a comptar a partir del dia en què ha finalitzat la intervenció.

2. Notificar aquesta resolució, que no exhaureix la via administrativa, a la persona o entitat interessada i comunicar-li que contra aquesta pot interposar-hi recurs d'alçada davant el conseller de Cultura, en el termini d'un mes a comptar de l'endemà de la recepció d'aquesta notificació.

Notificar, així mateix, aquesta resolució a l'ajuntament del municipi afectat, i comunicar-li que contra aquesta pot interposar-hi recurs contenciós administratiu davant el Tribunal Superior de Justícia de Catalunya, en el termini de dos mesos a comptar de l'endemà de la recepció d'aquesta notificació. Potestativament, dins el mateix termini, podrà efectuar el requeriment previ previst a l'article 44 de la Llei 29/1998, de 13 de juliol, de la jurisdicció contenciosa administrativa.

P.d. Resolució CMC/254/2010, DOGC 12.2.2010

La directora

M. Àngels Torras Ripoll

Barcelona, 7 de març de 2012



Expedient 470 K121 N-810 2012/2-8483 sobre autorització de tractament de restes arqueològiques no extretes amb caràcter retroactiu a: carrer Peu de la Creu 17-27, carrer de la Lluna 2-4 de Barcelona (Barcelonès), segons el procediment establert en l'article 30 i següents del Decret 78/2002, de 5 de març de 2002, del Reglament de protecció del patrimoni arqueològic i paleontològic.

Antecedents

1. El 2 de març de 2012 (reg. Entrada 000310/ 0401E), el senyor Josep Lluís Alay, director de Patrimoni, Museus i Arxius de l'Ajuntament de Barcelona va presentar una sol·licitud d'autorització d'intervenció arqueològica preventiva de control al carrer Peu de la Creu, 17-27, carrer de la Lluna 2-4 de Barcelona (Barcelonès), sota la direcció de l'arqueòleg Dídac Pàmies Gual (ANTEQUEM SL) del 7 al 23 de març de 2012 que fou resolta favorablement.

Fets

1. El 20 de març de 2012 (reg. Entrada 000384/ 0401E), el senyor Josep Lluís Alay, director de Patrimoni, Museus i Arxius de l'Ajuntament de Barcelona va presentar una sol·licitud de tractament de restes (desmuntatge i eliminació parcial) en el marc de la intervenció arqueològica preventiva de control al carrer Peu de la Creu, 17-27, carrer de la Lluna 2-4 de Barcelona (Barcelonès), sota la direcció de l'arqueòleg Dídac Pàmies Gual (ANTEQUEM SL) i dins el termini d'autorització vigent.
2. Les restes per a les quals es demana l'eliminació parcial són:
Murs UE 4,5,6 i 7. Estructures segle XVII-XIX.
Canalització UE 8. Estructura segle XIX.
3. L'Ajuntament de Barcelona, en informe adjunt a l'expedient, fa constar la seva conformitat amb el desmuntatge i l'eliminació parcial sol·licitada, per la qual cosa no cal fer el tràmit d'audiència.
4. En data 21 de març de 2012 la tècnica arqueòloga dels Serveis Territorials de Cultura a Barcelona emet informe favorable a l'esmentada sol·licitud, atès que les restes arqueològiques proposades per a la seva eliminació parcial no tenen una gran entitat patrimonial i han estat correctament excavades i exhaustivament documentades, salvant-ne els seus valors culturals.
5. En data 30 de març de 2012 la proposta de resolució ha estat tramesa al Servei d'Arqueologia i Paleontologia per a la seva tramitació. Atès que en aquest cas es compleix el que assenyala l'article 57.3 de la Llei 30/1992, de 26 de novembre, de Regim Jurídic de les Administracions Públiques i del Procediment Administratiu Comú, és procedent autoritzar i regular els treballs realitzats amb caràcter retroactiu en els termes d'excepcionalitat previstos a l'esmentat article. Una vegada analitzats els diferents informes es proposa autoritzar amb caràcter retroactiu el tractament de restes arqueològiques no extretes sol·licitat.

Motivació

Rasa per canalitzar una canonada d'aigües.

Fonaments de dret

1. Article 47 i següents de la Llei 9/1993, de 30 de setembre, del patrimoni cultural català (DOGC núm. 1807, d'11.10.1993).





- Article 14 i següents del Decret 78/2002, de 5 de març, del Reglament de protecció del patrimoni arqueològic i paleontològic (DOGC núm. 3594, de 13.3.2002).
- Article 57.3 de la Llei 30/1992, de 26 de novembre, de Regim Jurídic de les Administracions Públiques i del Procediment Administratiu Comú.

Resolució

Per tot això, **resolc:**

- Autoritzar** el tractament de restes arqueològiques no extretes amb caràcter retroactiu amb les següents dades i condicions:

Lloc de la intervenció: Carrer Peu de la Creu 17-27, carrer de la Lluna 2-4 de Barcelona (Barcelonès).

Persona o institució autoritzada: Josep Lluís Alay, director de Patrimoni, Museus i Arxius de l'Ajuntament de Barcelona.

Direcció de la intervenció arqueològica: Dídac Pàmies Gual (ANTEQUEM SL)

Activitat autoritzada: eliminació parcial de les estructures relacionades al punt 2 dels Fets.

Terminis de realització: dins el permís en curs fins el 23 de març de 2012.

Lloc de dipòsit provisional de les restes: Museu d'Història de Barcelona.

La intervenció arqueològica autoritzada haurà de ser realitzada en els termes descrits en la documentació presentada per a la tramitació de l'expedient i d'acord amb les disposicions de la Llei 9/1993, del patrimoni cultural català, i del Decret 78/2002, del reglament de protecció del patrimoni arqueològic i paleontològic.

El termini de dos anys previst per a la presentació de la memòria, s'entendrà que comença a comptar a partir del dia en què ha finalitzat la intervenció.

- Notificar aquesta resolució, que no exhaureix la via administrativa, a la persona o entitat interessada i comunicar-li que contra aquesta pot interposar-hi recurs d'alçada davant el conseller de Cultura, en el termini d'un mes a comptar de l'endemà de la recepció d'aquesta notificació.

Notificar, així mateix, aquesta resolució a l'ajuntament del municipi afectat, i comunicar-li que contra aquesta pot interposar-hi recurs contenciós administratiu davant el Tribunal Superior de Justícia de Catalunya, en el termini de dos mesos a comptar de l'endemà de la recepció d'aquesta notificació. Potestativament, dins el mateix termini, podrà efectuar el requeriment previ previst a l'article 44 de la Llei 29/1998, de 13 de juliol, de la jurisdicció contenciosa administrativa.

Barcelona, 2 d'abril de 2012

Joan Pluma i Vilanova
Director general del Patrimoni Cultural

Intervenció arqueològica

C. Peu de la Creu, 17-27 / C. de la Lluna, 2-4 (codi 019/12)
Barcelona, Barcelonès

ANNEX 2. DOCUMENTACIÓ FOTOGRÀFICA

Intervenció arqueològica

C. Peu de la Creu, 17-27 / C. de la Lluna, 2-4 (codi 019/12)
Barcelona, Barcelonès



1. Ubicació sondeig 1, amb el mur UE 4 aprofitat com a fonamentació de la finca actual.



2. Mur UE 4 localitzat al sondeig 1.



3. Mur UE 5 localitzat al sondeig 2.



4. Detall del tall est del sondeig 2, on s'hi observa el mur UE 5 seccionat per la rasa dels serveis actuals..

Intervenció arqueològica

C. Peu de la Creu, 17-27 / C. de la Lluna, 2-4 (codi 019/12)
Barcelona, Barcelonès



5. Ubicació del sondeig 3.



6. Mur UE 5 situat al sondeig 3.



7. Serveis localitzats al sondeig 4.



8. Tram de rasa amb serveis actuals

Intervenció arqueològica

C. Peu de la Creu, 17-27 / C. de la Lluna, 2-4 (codi 019/12)
Barcelona, Barcelonès



9. Mur UE 5 i claveguera UE 8.



10. Mur UE 6.



11. Enlluït entre els murs UE 5 i 6.



12. Espai delimitat pels murs UE 5, 6 i 7.

Intervenció arqueològica

C. Peu de la Creu, 17-27 / C. de la Lluna, 2-4 (codi 019/12)
Barcelona, Barcelonès



13. Claveguera UE 8.



14. Mur UE 5.



15. Mur UE 5. front les finques núm. 17b i 19.



16. Mur UE 5 front la finca núm. 19.

Intervenció arqueològica

C. Peu de la Creu, 17-27 / C. de la Lluna, 2-4 (codi 019/12)
Barcelona, Barcelonès



17. UE 5 front la finca 19b.



18. Mur UE 5 davant la finca núm. 21b-23.



19. Mur UE 5 front la finca núm. 23.



20. clavegueró UE 10 i canalització UE 9.

Intervenció arqueològica

C. Peu de la Creu, 17-27 / C. de la Lluna, 2-4 (codi 019/12)
Barcelona, Barcelonès



21. Murs UE 5 (dreta) i UE 13 (esquerra).



22. Paviment UE 11.



23. Baixant al mur UE 5.



24. Detall del baixant.

Intervenció arqueològica

C. Peu de la Creu, 17-27 / C. de la Lluna, 2-4 (codi 019/12)
Barcelona, Barcelonès



25. Serveis al carrer de la Lluna.



26. Serveis a l'extrem SO del carrer del Peu de la Creu.

Intervenció arqueològica

C. Peu de la Creu, 17-27 / C. de la Lluna, 2-4 (codi 019/12)
Barcelona, Barcelonès

ANNEX 3. UNITATS ESTRATIGRÀFIQUES

Intervenció arqueològica

C. Peu de la Creu, 17-27 / C. de la Lluna, 2-4 (codi 019/12)
Barcelona, Barcelonès

UE 1

Definició Estructura

Descripció Paviment actual format per rajols de porlând de 80x80x7cm

Seqüència física Cobreix a: 2

Interpretació Nivell de circulació actual.

Cronologia Segle XX

UE 2

Definició Estrat

Descripció Formigó.

Seqüència física Cobert per: 1
Cobreix: 3

Interpretació Estrat de preparació.

Cronologia Segle XX.

UE 3

Definició Estrat

Descripció Argiles de color marró fosc i sauló.

Seqüència física Cobert per: 2

Interpretació Estrat d'anivellament.

Cronologia Segle XIX

Intervenció arqueològica

C. Peu de la Creu, 17-27 / C. de la Lluna, 2-4 (codi 019/12)
Barcelona, Barcelonès

UE 4

Definició Estructura

Descripció Mur de pedres lligades amb morter. Tècnica constructiva de maçoneria.

Seqüència física Cobert per: 3

Interpretació Mur de fonamentació disposat de NO a SE .

Cronologia Segle XIX

UE 5

Definició Estructura

Descripció Mur de pedres lligades amb morter. Tècnica constructiva de maçoneria.

Seqüència física Cobert per: 3

Interpretació Mur disposat de NE a SO.

Cronologia Segle XIX

UE 6

Definició Estructura

Descripció Mur de pedres lligades amb morter. Tècnica constructiva de maçoneria.

Seqüència física Cobert per: 3

Interpretació Mur disposat de NO a SE.

Cronologia Segle XIX

Intervenció arqueològica

C. Peu de la Creu, 17-27 / C. de la Lluna, 2-4 (codi 019/12)
Barcelona, Barcelonès

UE 7

Definició Estructura

Descripció Mur de pedres lligades amb morter. Tècnica constructiva de maçoneria.

Seqüència física Cobert per: 3

Interpretació Mur disposat de NO a SE.

Cronologia Segle XIX

UE 8

Definició Estructura

Descripció Maó pla a trencajunt.

Seqüència física Cobert per: 3

Interpretació Clavegueró.

Cronologia Segle XIX

UE 9

Definició Estructura

Descripció Canalització amb coberta de pedres

Seqüència física Cobert per: 3

Interpretació Canalització.

Cronologia Segle XIX

Intervenció arqueològica

C. Peu de la Creu, 17-27 / C. de la Lluna, 2-4 (codi 019/12)
Barcelona, Barcelonès

UE 10

Definició Estructura

Descripció Maó pla a trencajunt.

Seqüència física Cobert per: 3

Interpretació Clavegueró.

Cronologia Segle XIX

UE 11

Definició Estructura

Descripció Maó pla.

Seqüència física Cobert per: 3

S'adossa a: 5

Interpretació Paviment /Nivell de circulació.

Cronologia Segle XIX

UE 12

Definició Estrat

Descripció Argiles de color marró fosc i sauló.

Seqüència física Cobert per: 2

Interpretació Estrat d'anivellament.

Cronologia Segle XIX-XX

Intervenció arqueològica

C. Peu de la Creu, 17-27 / C. de la Lluna, 2-4 (codi 019/12)
Barcelona, Barcelonès

UE 13

Definició Estructura

Descripció Mur de pedres lligades amb morter. Tècnica constructiva de maçoneria.

Seqüència física Cobert per: 3

S'adossa a: 5

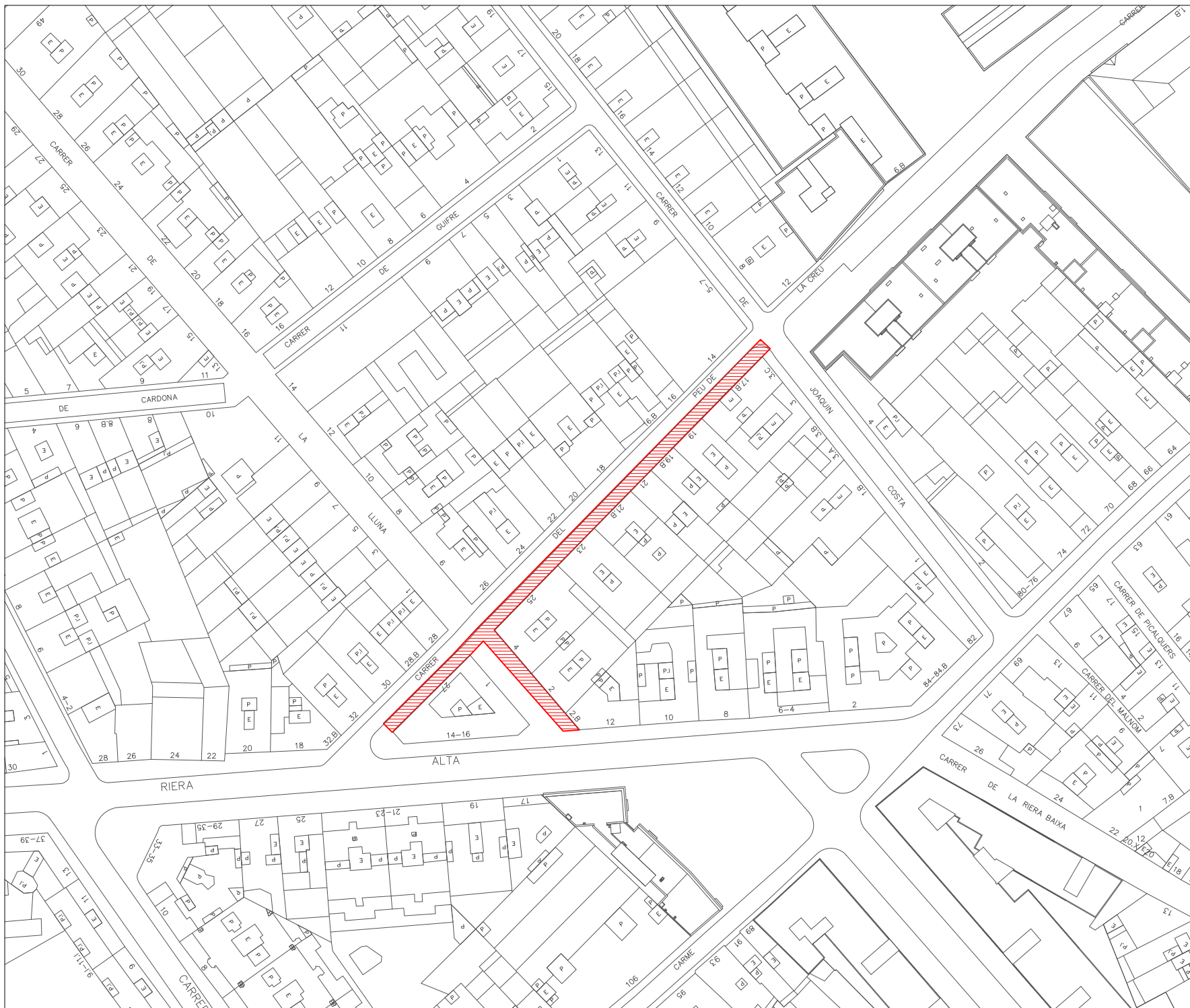
Interpretació Mur disposat de NE a SO.

Cronologia Segle XIX

Intervenció arqueològica

C. Peu de la Creu, 17-27 / C. de la Lluna, 2-4 (codi 019/12)
Barcelona, Barcelonès

ANNEX 4. DOCUMENTACIÓ PLANIMÈTRICA



Llegenda

 Situació

Loc de la Intervenció

Carrer del Peu de la Creu, 17-27, Carrer de la Lluna, 2-4.
Districte de Ciutat Vella
Barcelona (Barcelonès)

Codi : 019/12

Promoció i Finançament

AGBAR- Societat general d'algües de Barcelona

Direcció Arqueològica

Dídac Pàmies Gual

Títol del Plànol

Situació

Escala

A4 1:1000

Núm. plànol

1

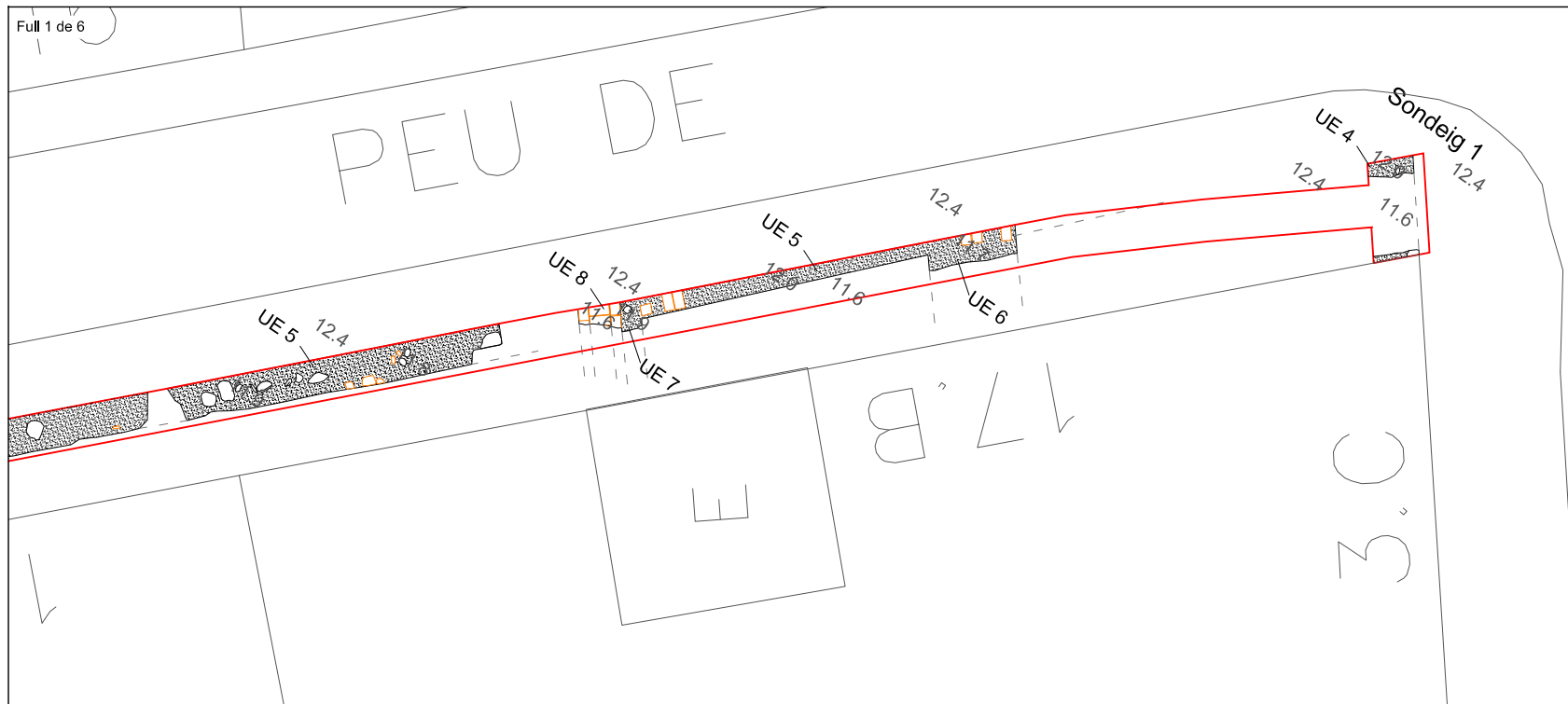
Sistema de referenciació geogràfica:
UTM Zona 31 Hemisferi Nord amb Datum ED 50

Data

Maig de 2012

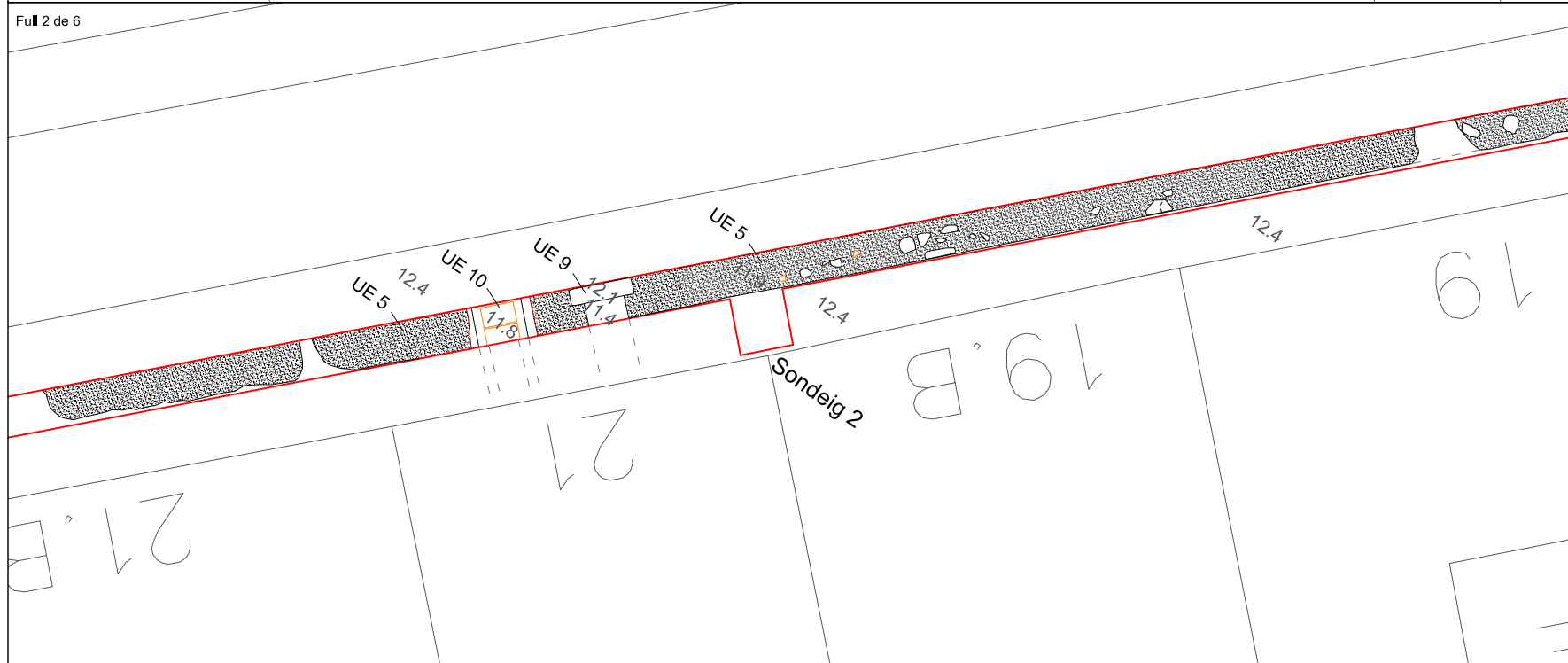
Foll

1 de 1



Llegenda

- Límits rasa
- Contorn estructura
- Morter de calç
- Material constructiu



Lloc de la Intervenció

Carrer del Peu de la Creu, 17-27, carrer de la Lluna, 2-4.
 Districte de Ciutat Vella
 Barcelona (Barcelonès)

Codi MUHBA: 019/12

Promoció i Finançament

AGBAR- Societat general d'algües de Barcelona

Direcció Arqueològica

Dídac Pàmies Gual

Títol del Plànol

Restes localitzades

Escala

A4 1:100

Núm. plànol

2

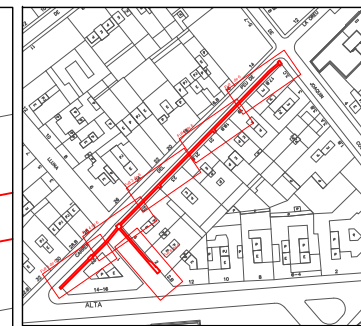
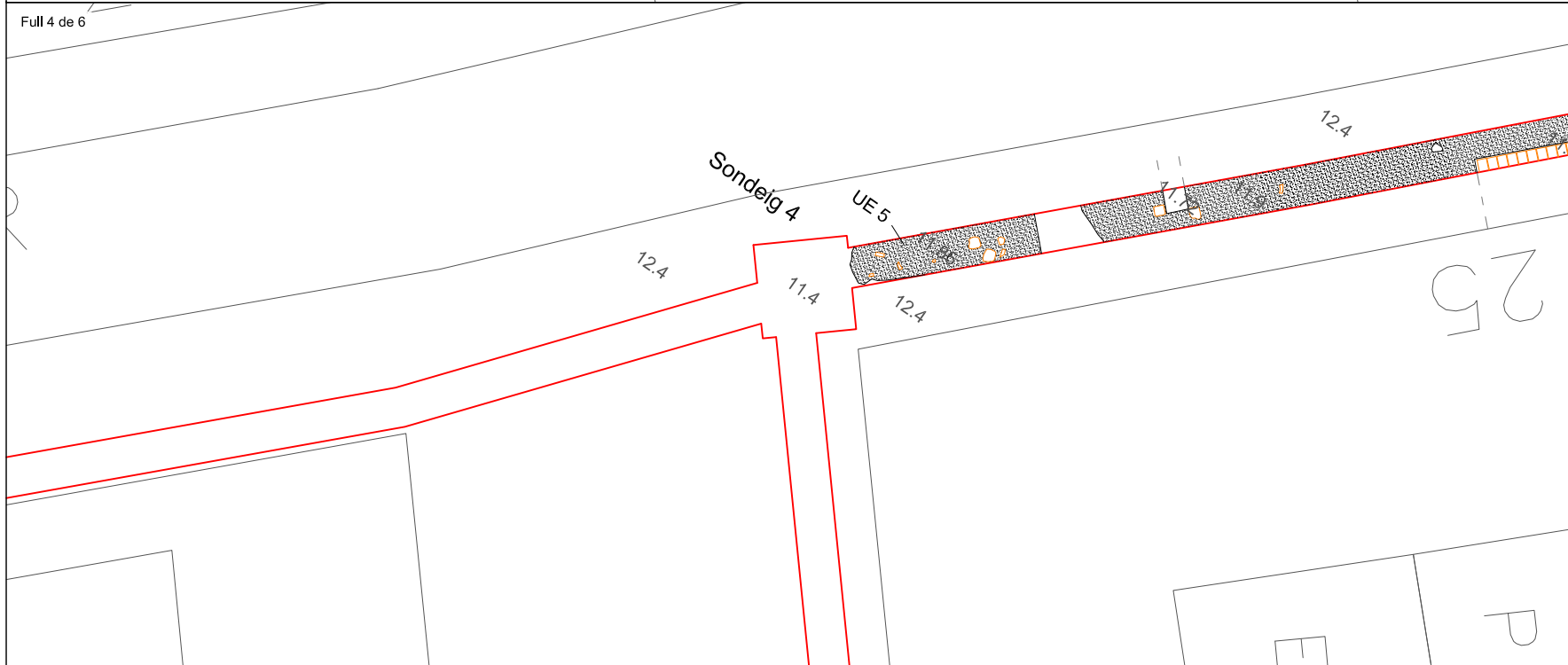
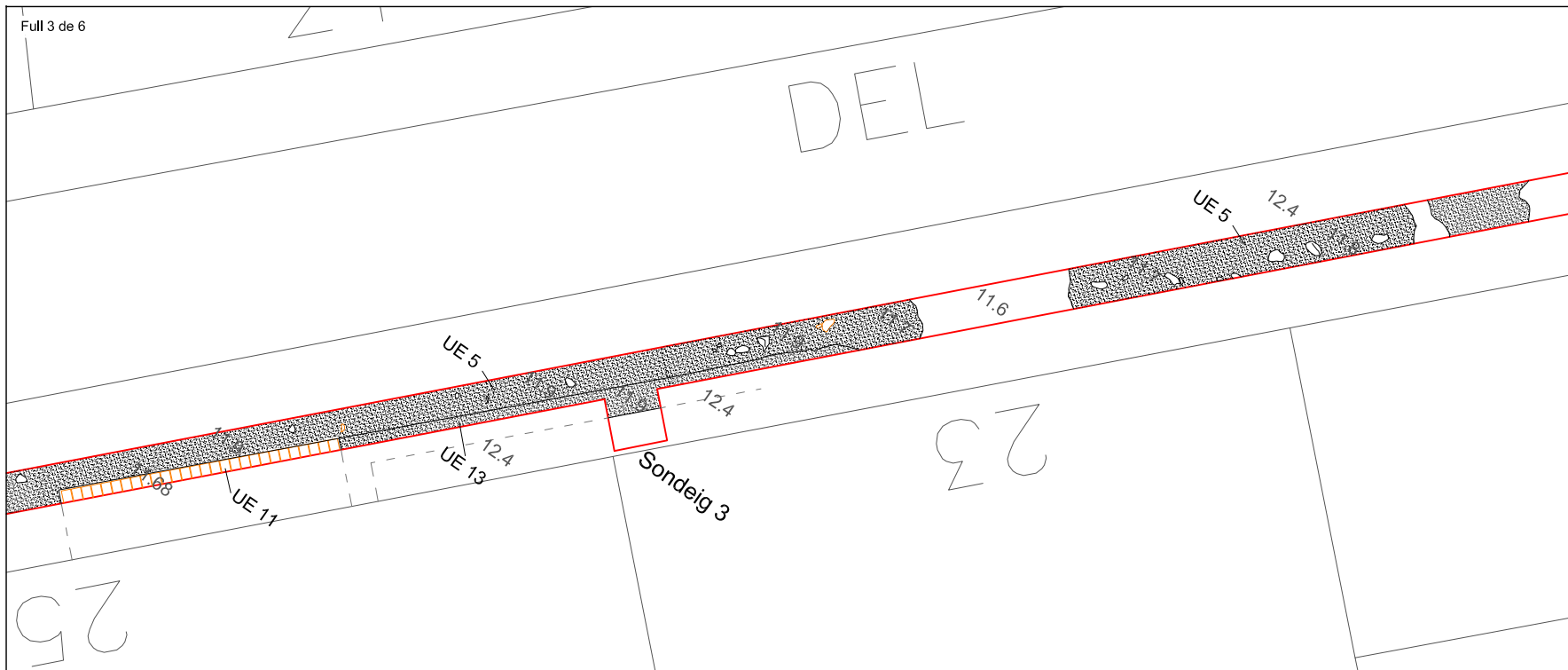
Sistema de referenciació geogràfica:
 UTM Zona 31 Hemisferi Nord amb Datum ED 50

Data

Maig de 2012

Full

1 de 3



Legenda

- Límits rasa
- Contorn estructura
- Morter de calç
- Material constructiu



Lloc de la Intervenció

Carrer del Peu de la Creu, 17-27, carrer de la Lluna, 2-4.
 Districte de Ciutat Vella
 Barcelona (Barcelonès)

Codi MUHBA: 019/12

Promoció i Finançament

AGBAR- Societat general d'algües de Barcelona

Direcció Arqueològica

Dídac Pàmies Gual

Títol del Plànol

Restes localitzades

Escala

A4 1:100

Núm. plànol

2

Sistema de referenciació geogràfica:

UTM Zona 31 Hemisferi Nord amb Datum ED 50

Data

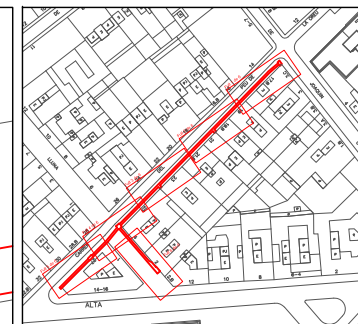
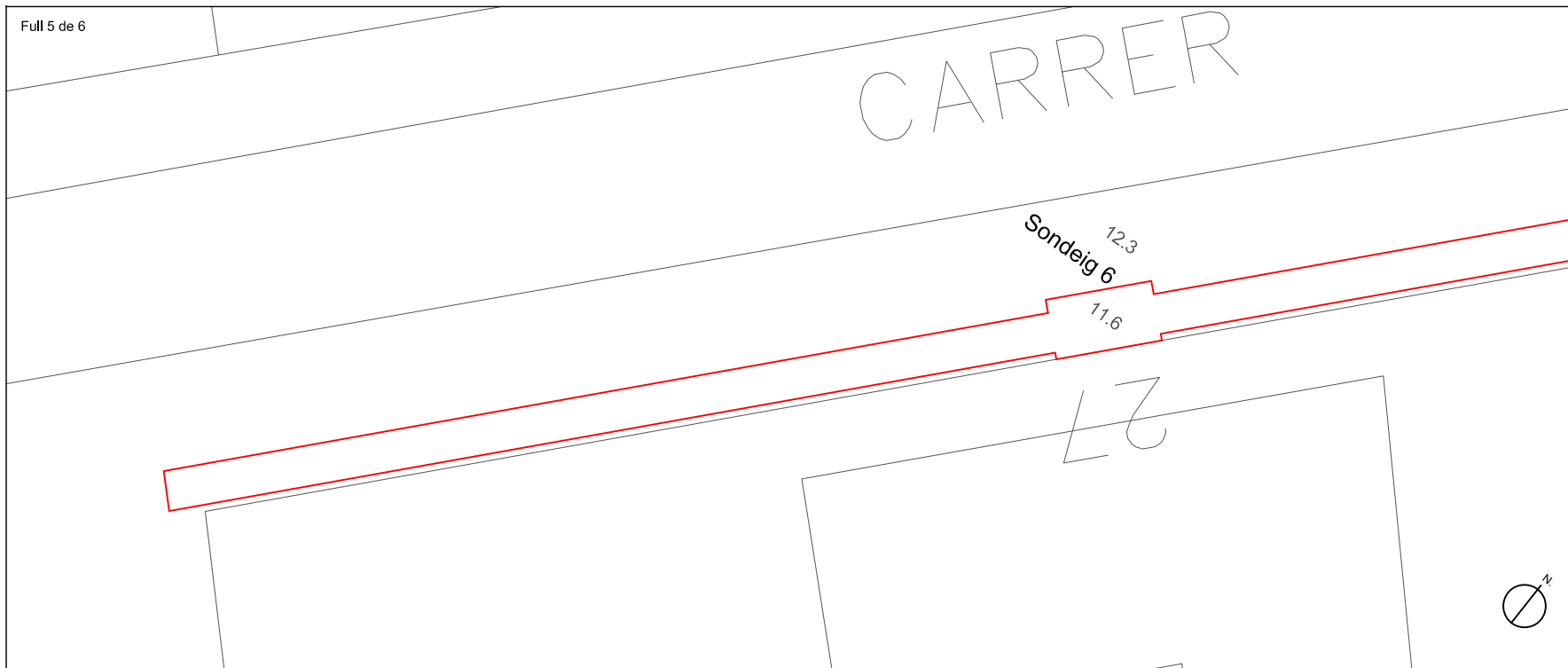
Maig de 2012

Fol·li

2 de 3

antequem

ARQUEOLOGIA • PATRIMONI CULTURAL



Llegenda

- Límits rasa
- Contorn estructura
- Morter de calç
- Material constructiu

Lloc de la Intervenció

Carrer del Peu de la Creu, 17-27, carrer de la Lluna, 2-4.
 Districte de Ciutat Vella
 Barcelona (Barcelonès)

Codi MUHBA: 019/12

Promoció i Financament

AGBAR- Societat general d'algües de Barcelona

Direcció Arqueològica

Dídac Pàmies Gual

Títol del Plànol

Restes localitzades

Escala

A4 1:100

Núm. plànol

2

Sistema de referenciació geogràfica:

UTM Zona 31 Hemisferi Nord amb Datum ED 50

Data

Maig de 2012

Fol·li

3 de 3

antequem

ARQUEOLOGIA • PATRIMONI CULTURAL

